



Les congrès : quelle contribution à l'activité et au tourisme en région Provence-Alpes-Côte d'Azur?

Sommaire



1. Quel a été le dispositif d'étude ?

2. Les enseignements clés

Profil des congressistes et Déroulement du séjour
Impact sur la région : Dépenses des congressistes
Les congrès profitent-ils au tourisme ?

3. Focus sur 3 cibles

4. En conclusion



Quel a été le dispositif d'étude ?

Les congrès : quelle contribution à l'activité et au tourisme en région Provence-Alpes-Côte d'Azur?

Le spectre de l'étude



22

Congrès enquêtés, de mars à décembre 2009, dont :

Aix-en-Provence	7
Ajaccio	4
Arles	1
Mandelieu	1
Marseille	5
Dont Pharo	4
Dont Chanot	1
Nice	1
Saint-Raphaël	1
Toulon	2

Dimension

Nationale	15
Internationale	7

Taille

< 200 participants	4
200-300 participants	8
400-700 participants	8
> 700 participants	2

Durée

2 jours	4
3 jours	12
4 jours	4
5 jours	1
6 jours	1

608

Questionnaires recueillis, dont :

Ajaccio	224
Aix-en-Provence	82
Arles	14
Marseille	169
Dont Pharo	101
Dont Chanot	68
Toulon	84
Mandelieu	1
Nice	10
Saint-Raphaël	24

Congrès national	441
Congrès international	167
< 200 participants	118
200-300 participants	199
400-700 participants	209
> 700 participants	82



Les enseignements clés

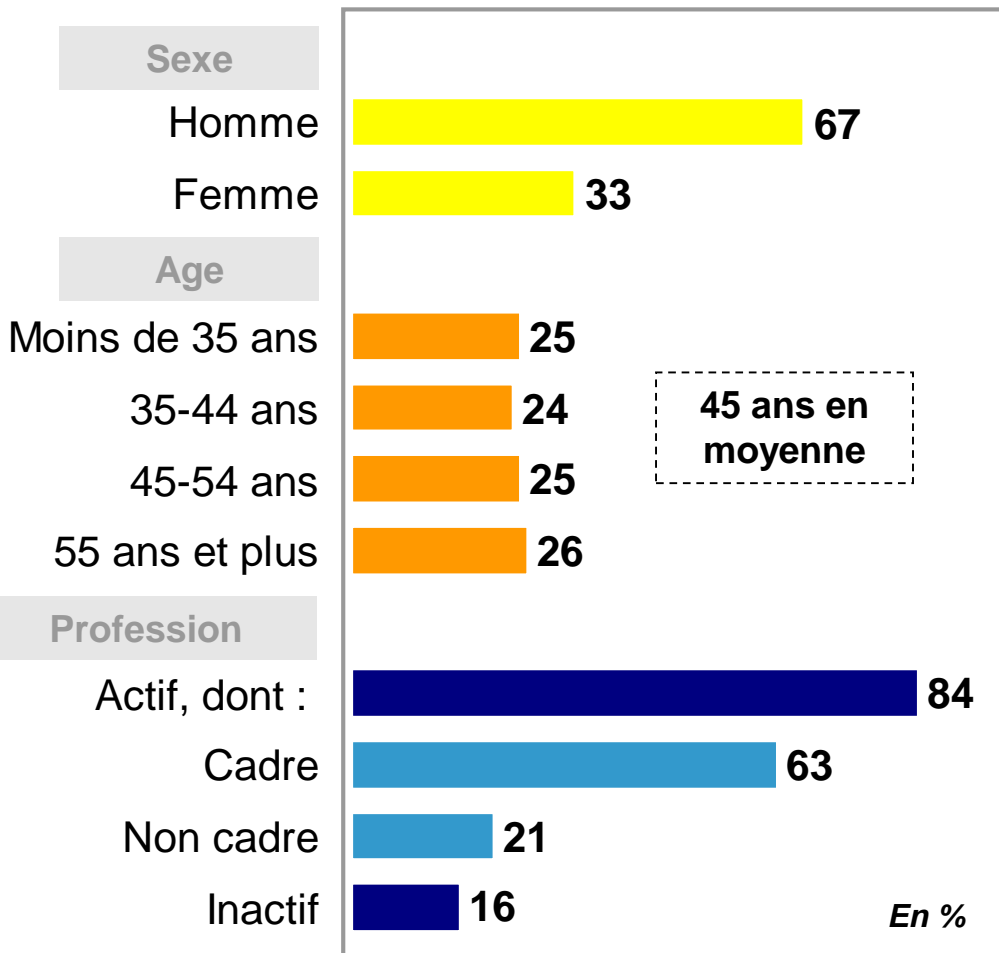
Les congrès : quelle contribution à l'activité et au tourisme en région Provence-Alpes-Côte d'Azur?

Profil des congressistes et Déroulement du séjour



Profil des congressistes interrogés

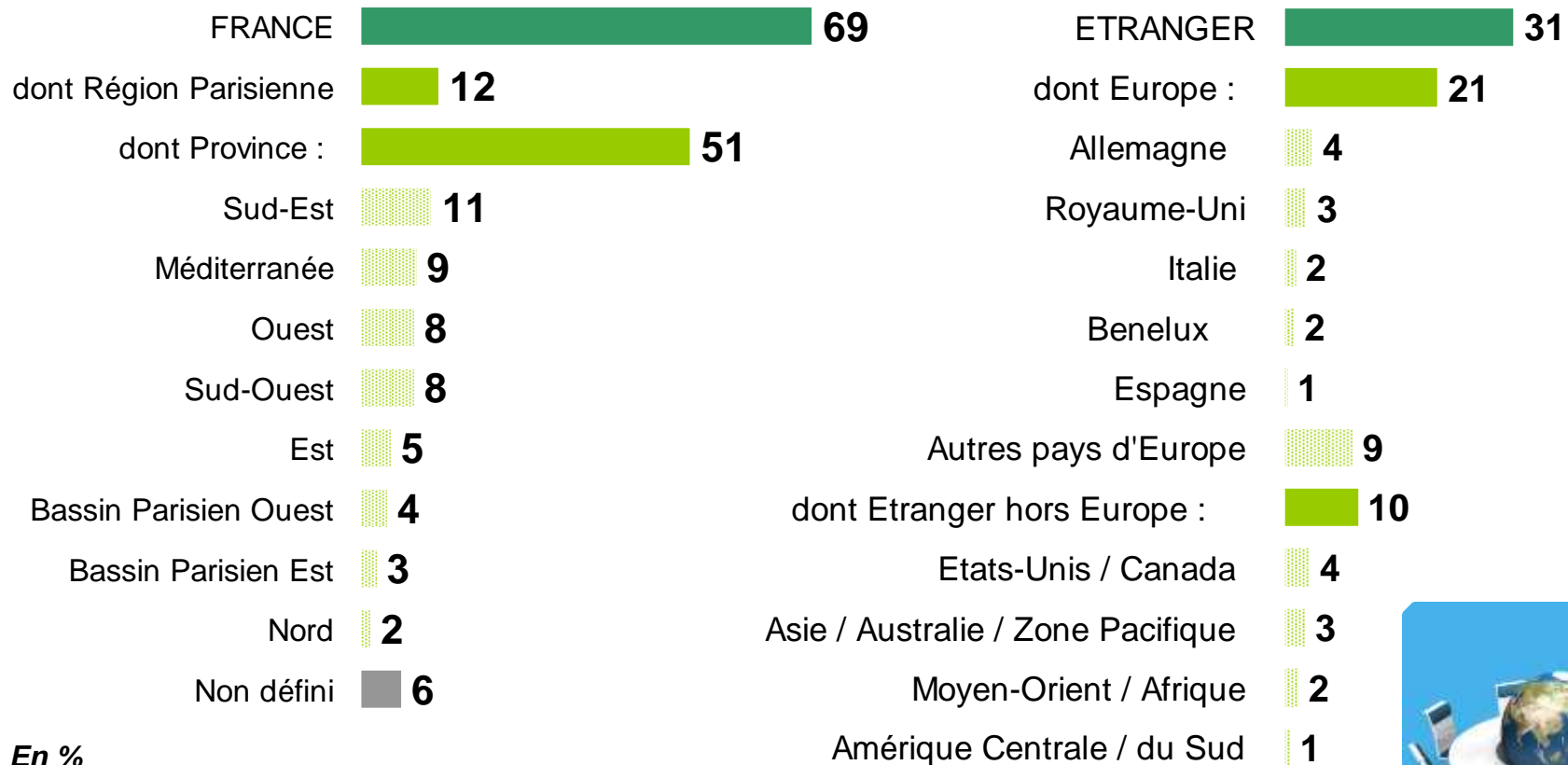
Une majorité d'hommes et d'actifs



Base : ensemble des congressistes interrogés : 608

Profil des congressistes interrogés

Pays / Région d'habitation



En %

Base : ensemble des congressistes interrogés : 608



Le déroulement du séjour

100%

Sur l'ensemble des congressistes:

4.1

Nuits en moyenne au total

21%

Sont arrivés plusieurs nuits avant le début du congrès

18%

Vont rester plusieurs nuits après la fin du congrès

4.0

Nuits en moyenne

2.8

Nuits en moyenne

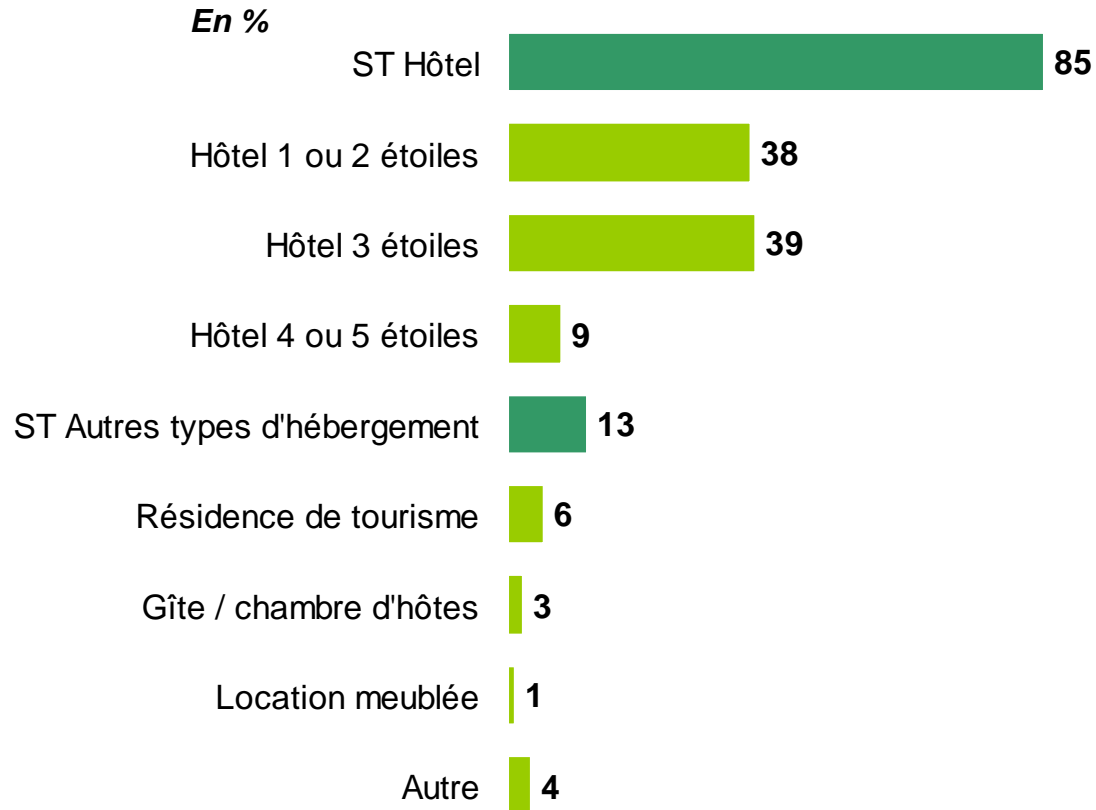
Base : ensemble des congressistes interrogés (608)

Etes-vous arrivé(e) en région PACA avant le début du congrès ? Allez-vous prolonger votre séjour dans la région PACA après la fin du congrès ?



Hébergement

Une prépondérance de l'hôtel, en particulier économique et moyenne gamme



Base : ensemble des congressistes interrogés (608)
Dans quels hébergements avez-vous séjourné ?



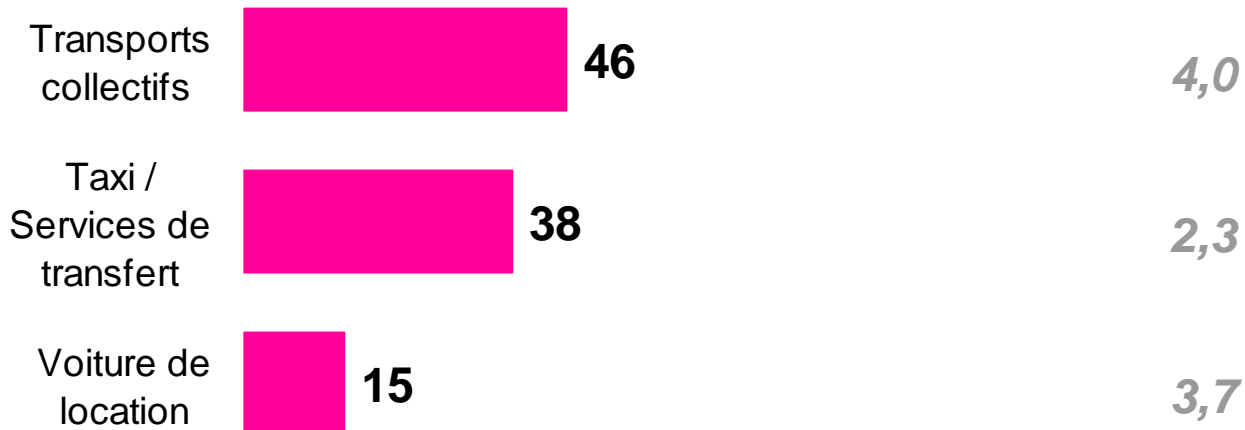
Les déplacements

Une forte utilisation des transports en commun

Utilisation

Nombre moyen d'utilisations

78% ont utilisé au moins un de ces modes de transport



En %

Base : ensemble des congressistes interrogés (608)
Quels modes de déplacement avez-vous utilisés pendant le congrès ?

Base : congressistes interrogés ayant utilisé chacun des modes de déplacement
Combien de fois l'avez-vous utilisé ?



L'alimentation

Une fréquentation élevée des restaurants

Fréquentation

Nombre moyen de fréquentations

82% ont fréquenté au moins un de ces lieux

Au restaurant



3,2

Dans des bars / cafés



2,7

En %

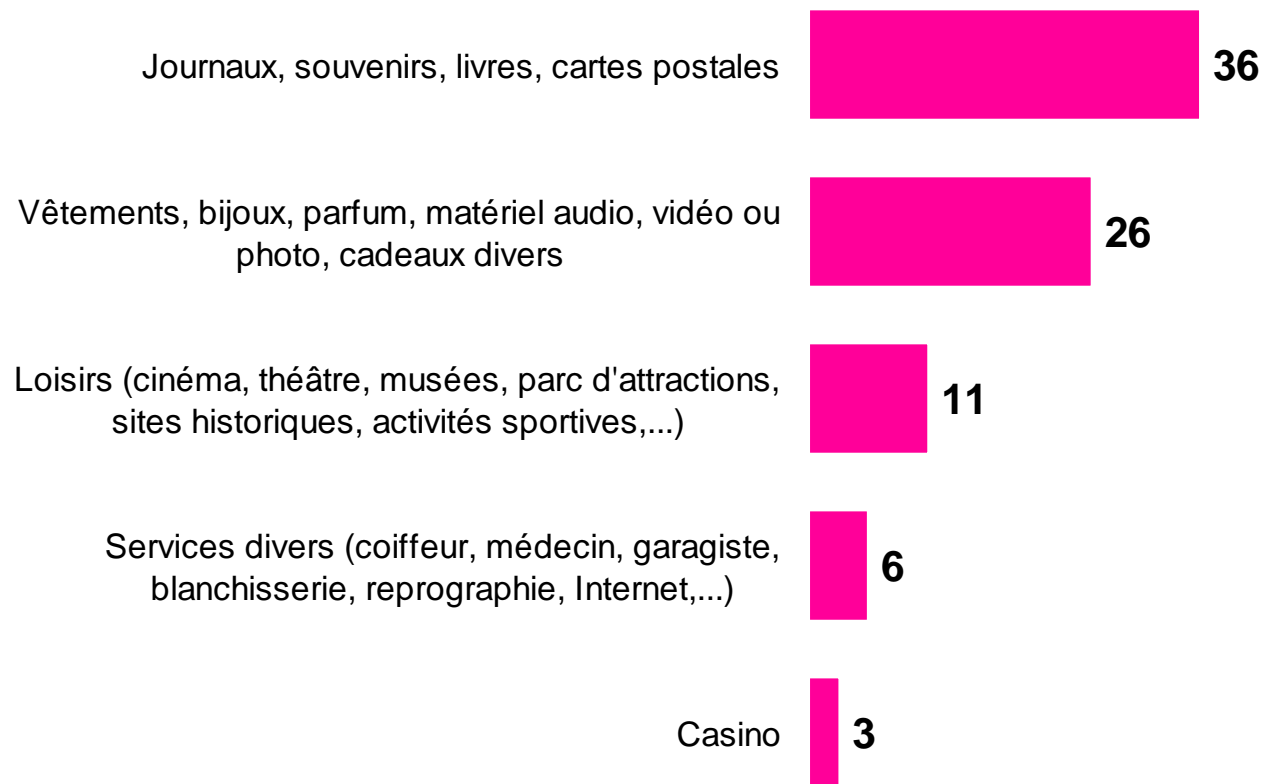
Base : ensemble des congressistes interrogés (608)
Pendant le congrès, êtes-vous allé(e)...

Base : congressistes interrogés ayant fréquenté chaque type de lieu de restauration pendant le congrès
Combien de fois ?



Loisirs / achats divers

Du shopping mais plutôt peu d'activités de loisirs



En %

Base : ensemble des congressistes interrogés (608)
Pendant le congrès, avez-vous effectué des dépenses de...

Impact sur la région : Dépenses des congressistes



Dépense moyenne globale sur la totalité du séjour

638€

dépense moyenne
totale

152€

dépense moyenne par
jour



Dépenses par jour PENDANT le congrès

L'hébergement est le 1^{er} poste de dépense, la restauration, les loisirs / shopping et les déplacements génèrent des niveaux de dépenses similaires



Le séjour AVANT le congrès

4 nuits supplémentaires en moyenne, avec au moins un accompagnant dans plus d'un cas sur dix

21%

Sont arrivés quelques nuits avant le congrès

13%

Avec au moins un accompagnant

4.0

Nuits en moyenne

81€

Dépensés par jour au total durant les quelques jours précédant le début du congrès

Hébergement : **62€ / nuit**

Alimentation : **24€ / jour**

Déplacements : **14€ / jour**

Base : ensemble des congressistes interrogés - hors NSP (583)
Etes-vous arrivé(e) en région PACA avant le début du congrès ?

Le séjour APRES le congrès

Près de 3 nuits supplémentaires, en majorité accompagnés

18%

Vont rester plusieurs nuits après le congrès

58%

Avec au moins un accompagnant

2.8

Nuits en moyenne

178€

Budget global prévu par jour pour la prolongation du séjour

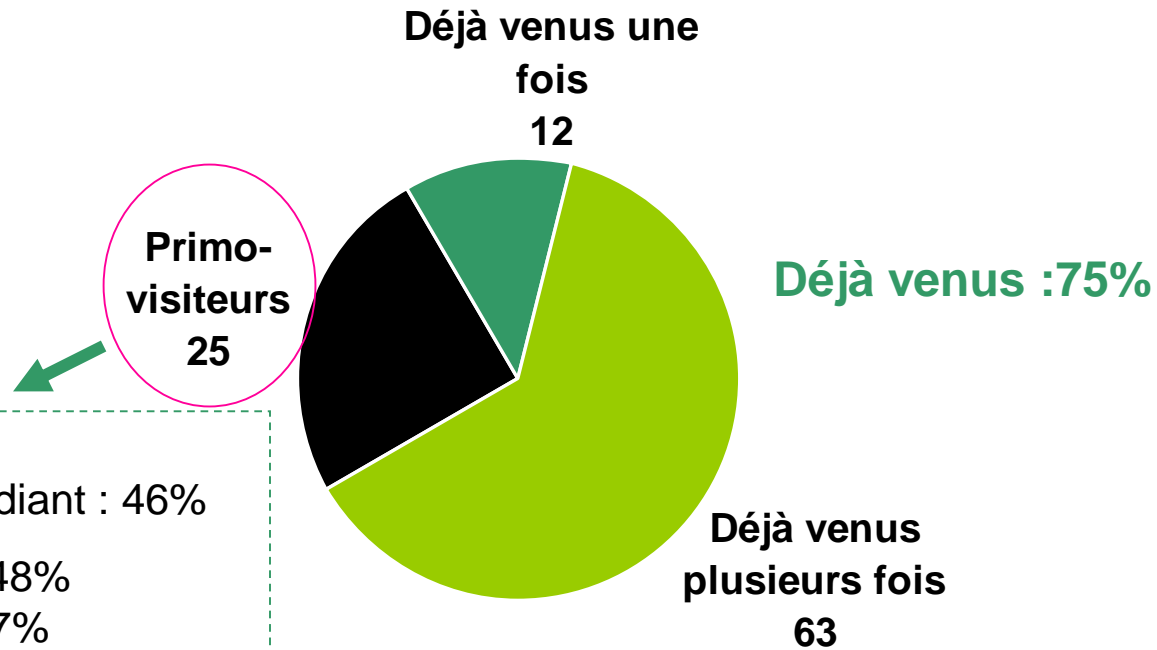
Base : ensemble des congressistes interrogés qui prolongent leur séjour plusieurs nuits après la fin du congrès (101)

Les congrès profitent-il au tourisme ?



Antériorité de visite de la région PACA

Les congrès permettent de faire découvrir la région



15-34 ans : 34%

Actif non cadre : 38% / Etudiant : 46%

Congressistes étrangers : 48%

Congrès internationaux : 47%

En %

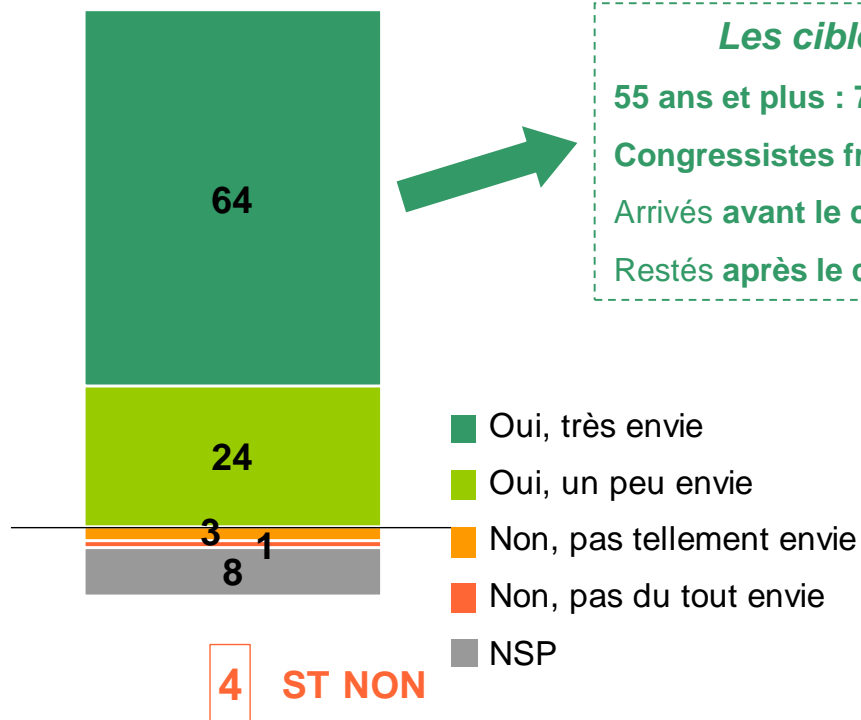
Base : ensemble des congressistes interrogés - hors NSP (566)
Avant ce congrès, étiez-vous déjà venu(e) en région PACA ?

Attractivité de la région

2/3 des congressistes ont très envie d'y revenir pour un séjour loisirs, en particulier les « seniors » et ceux qui ont séjourné dans la région plus longtemps

En %

88 ST OUI



Les cibles plus convaincues que les autres :

55 ans et plus : 74% vs. 15-34 ans : 60%

Congressistes français : 70% vs. étrangers : 57%

Arrivés avant le congrès : 76% vs. le jour-même : 64%

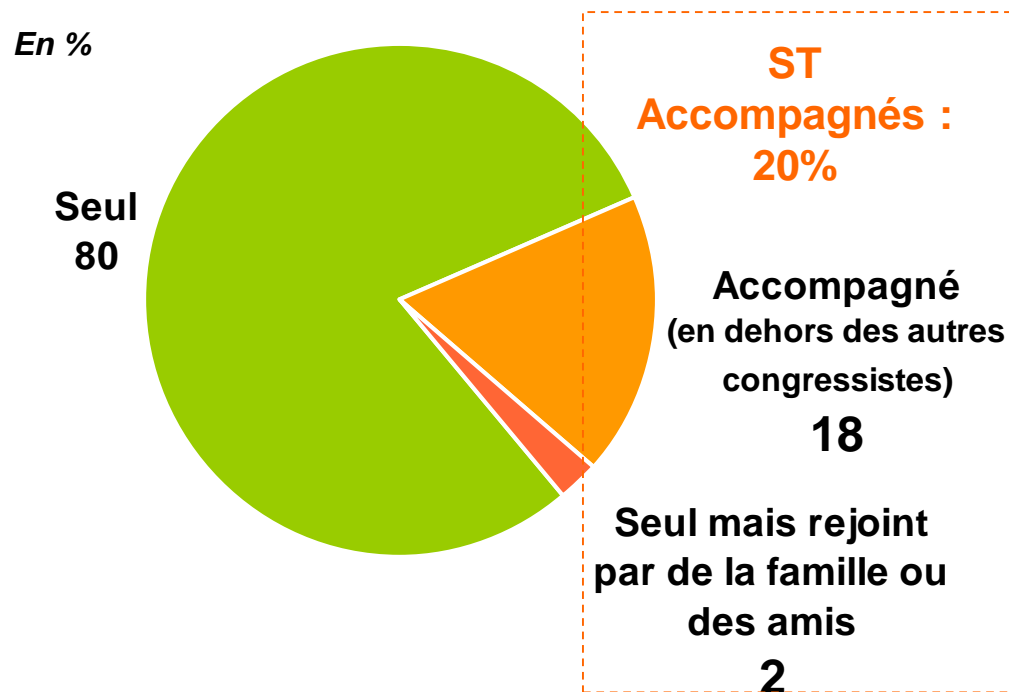
Restés après le congrès : 76% vs. partent le jour-même : 61%

Base : ensemble des congressistes interrogés (608)

Ce séjour pour ce congrès vous a-t-il donné envie de revenir dans la région pour vos loisirs ?

Prescripteur de visite

1/5 des congressistes sont venus accompagnés



Base : ensemble des congressistes interrogés - hors NSP (591)
A l'occasion de ce congrès, séjournez-vous dans la région PACA...

Focus sur 3 cibles

Les congrès : quelle contribution à l'activité et au tourisme en région Provence-Alpes-Côte d'Azur?

Les congressistes des congrès **internationaux** vs **nationaux**

- Plus jeunes
- Moins cadres
- Résident plus à l'étranger

■ Plus venus seuls

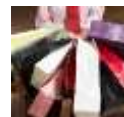
- Plus à l'hôtel
- Plus de nuits
- Prolongent moins leur séjour



■ Plus de transports collectifs



- Plus de restaurants
- Plus de bars / cafés



- Plus de loisirs type cinéma
- Plus d'achats de services divers

■ Dépense globale plus élevée 755€ vs 588€ (moyenne = 638€)



Le *profil* des participants selon la *taille du congrès*

Les congressistes des *très gros congrès (>700)*

- Proches de ceux des congrès internationaux
- Ils sont :
 - Plus masculins
 - Plus jeunes
 - Plus non cadres
 - Plus résidents à l'étranger

Plus le congrès compte de participants, moins on prolonge son séjour après le congrès

Les congressistes des *petits congrès (<200)*

- Plus dans les hôtels 3 étoiles ou plus
- Séjours plus courts
- Plus souvent au restaurant
- Moins de moyens de transports



- Dépense globale plus élevée lors des congrès de 200/300 participants : 738€ vs 545 à 615€ (moyenne = 638€)



Les congressistes *résidents à l'étranger* vs les Français

- Plus venus seuls
- Plus nombreux à être arrivés avant le congrès
- Plus nombreux à repartir le lendemain

- Plus primo-visiteurs de la région PACA
- Moins nombreux à avoir très envie d'y revenir



- Plus de taxis



- Plus de restaurants
- Plus de bars / cafés



- Plus de dépenses de loisirs
- Plus d'achats divers

■ Dépense globale élevée 901€ vs 525€
(moyenne = 638€)





En conclusion

Les congrès : quelle contribution à l'activité et au tourisme en région Provence-Alpes-Côte d'Azur?

Les congrès profitent au tourisme et à l'activité en région PACA

1

Ils sont une occasion de découvrir la région

2

Les congressistes profitent de la région et dépensent sur place 152€ par jour en moyenne (transport sur place, hébergement, shopping, sorties...)

3

Les congrès génèrent du tourisme : certains congressistes séjournent dans la région avant et / ou après le congrès, certains viennent accompagnés et nombreux sont ceux qui ont envie de revenir dans la région.

Les chiffres à retenir

21%

Arrivent quelques nuits avant le début du congrès

18%

Prolongent leur séjour plusieurs nuits au-delà du congrès

**4.1
nuits**

Passées au total en région PACA

64%

Ont très envie de revenir en région PACA

Les dépenses *par jour* à retenir

81€

durant les quelques jours précédant le début du congrès

143 €

durant le congrès

178 €

Durant le séjour post - congrès

152 €

La dépense totale pour toute la durée du séjour